



В.10535

ТУ4858-001-50173022-02

Вулкан

огонь во благо

ДРОВЯНАЯ БАННАЯ ПЕЧЬ ЭЛЬБРУС



Производитель: ООО «Вулканкомплект»

143000, Московская обл., г. Одинцово, Можайское ш., д. 8
www.vulkancomplex.ru, тел./факс: (495) 596-0176, info@vulkancomplex.ru



Вулкан

ТУ4858-001-50173022-02

Продукция сертифицирована

Уважаемый покупатель! Поздравляем Вас с удачным выбором!

Техническое описание и инструкция по установке и эксплуатации*

1. Назначение

Печь-каменка «Вулкан» предназначена для установки в парильном помещении бани с целью создания в нем необходимых температурно-влажностных режимов «РУССКАЯ БАНЯ» или «САУНА».

2. Конструкция**

Печь состоит из трех контуров: внешнего (кожуха) из стали толщиной 1,0 мм, среднего – толщиной 1,0 мм и внутреннего (топки) из стали толщиной 5,0 мм, а в местах наибольшего нагрева – толщиной 10 мм.

Сверху внешнего и среднего контура крепится декоративная рамка, выполненная из зеркальной нержавеющей стали толщиной 0,8 мм.

Внешний кожух служит для защиты от теплового излучения, а так же для образования конвекционных потоков воздуха, обеспечивающих эффективный отвод тепла от топки. Средний контур служит для образования ниши для камней и защищает внешний кожух от нежелательного нагрева.

Внутри топки вмонтированы специальные рассекатели, которые образуют сложный лабиринт, тем самым позволяя максимально эффективно использовать тепловую энергию, выделяющуюся при сжигании дров.

На верхней части топки приварены ребра, которые служат для увеличения общей площади теплопередающих поверхностей и для более эффективного отвода тепла от топки. Следовательно, происходит более интенсивный и равномерный нагрев камней и воздуха в парильном помещении, так же увеличивается срок службы топки.

Для удобства в печах «Вулкан» предусмотрено прочистное отверстие, позволяющее производить чистку дымохода и удаление сажи из лабиринтов топки, не демонтируя дымоход.

Печь может быть укомплектована топочной дверцей из жаропрочного стекла либо дверцей с зеркальной накладкой. На дне топки помещается чугунный колосник. В нижней части печи находится ящик (зольник) для сбора золы, который служит также для регулирования тяги в топке.

Печи выпускаются со встроенным баком для воды (25-35 л), либо с теплообменником, нагревающим воду в выносном баке (для душа – 60-120 л), либо вообще без воды. Конструкция печи позволяет использовать бак для горячей воды либо теплообменник как с правым, так и с левым расположением крана (патрубка).

* Модель, комплектность и технические характеристики печи-каменки «Вулкан» указаны во вкладыше.

** Фирма-изготовитель оставляет за собой право вносить изменения в конструкцию печи-каменки «Вулкан».



3. Монтаж и установка

Печь-каменка «Вулкан» универсальна: ее можно устанавливать непосредственно в парной или вмонтировать в стену, с возможностью производить топку из смежного помещения: предбанника или комнаты отдыха. Печь устанавливается на специальной подставке или огнеупорном фундаменте толщиной не менее 70 мм на расстоянии не менее 500 мм от деревянной незащищенной стены. При защите стеновым экраном это расстояние может быть уменьшено до 360 мм. Фундамент должен выступать по периметру печи на расстояние не менее 70мм. Деревянный пол перед печкой должен быть защищен металлическим листом размером 500х700мм длинной стороной к печи. Расстояние от топочной дверцы до противоположенной стены должно быть не менее 1250мм. Участок потолочного перекрытия и участок кровли вокруг трубы должен быть выполнен из негорючих материалов. При монтаже печи в стену, перегородка, куда монтируется арка печи, должна быть выполнена из кирпичной кладки на высоту не менее 1800мм. При невозможности выполнить кирпичную кладку на эту высоту, допускается монтировать перегородку из кирпичной кладки в четыре кирпича (260-350мм) выше верхнего края печи. Остальная часть перегородки, в этом случае, должна быть защищена стеновым экраном. На дымовой патрубок топки монтируется ребристая труба, выполненная в виде радиатора, которая снимает с дымовой трубы большую часть тепловой нагрузки. Далее дымовая труба монтируется согласно приведенной ниже «Схемы монтажа и установки печи «Вулкан».

ВНИМАНИЕ!

Настоятельно рекомендуем для монтажа дымохода использовать готовые элементы дымохода, производимые фирмой-изготовителем в соответствии с приведенной схемой.

В случае установки печи в помещениях общественных (некоммерческих)* организаций, установку печи необходимо сдать по акту представителям пожарной охраны.

Запрещается установка печи в дошкольных и приравненных к ним организациях.

После окончания монтажа печи убедиться с помощью пламени спички или свечи в наличии тяги в топке печи(пламя должно втягиваться в глубину топки).

Перед первой топкой печи, побелить места соединения дымохода, положить в печь мелкие щепки, а сверху для лучшего дымообразования - кусок толя.

4. Подготовка печи к эксплуатации

Заполнить бак водой так, чтобы уровень воды был на 2-3 см ниже верхнего края бака. Для печи с выносным баком также заполнить бак водой и убедиться, что через сливной кран теплообменника течет вода. Заполнить топку дровами, развести огонь при закрытом ящике (зольнике) для сбора золы. После розжига закрыть топку и выдвинуть зольный ящик, примерно на 10 мм, что обеспечит оптимальный режим горения дров.

Перед установкой печи в парное помещение необходимо протопить печь на улице в течение 2-3 часов для полимеризации краски.

5. Указания по эксплуатации

Перед вторичной растопкой печи уложить камни, желателен крупнее. Камни укладываются в верхний отсек равномерным слоем по периметру и на глубину до средней линии топки (применять камни, имеющие специальный сертификат). Заполнить бак для воды (см. «подготовка к

* Гарантийное обслуживание не производится при эксплуатации печи в коммерческих целях.

эксплуатации»), а печи с выносным баком в зимнее время года, для исключения образования ледяных пробок, залить 5-8 литрами горячей воды, затопить печь, затем долить требуемое количество холодной воды.

Основной вид топлива – дрова из лиственных пород (береза, осина). При достижении оптимальной температуры следует закрыть ящик зольника. В дальнейшем оптимальную температуру следует поддерживать открыванием или закрыванием ящика зольника и небольшим (1-2 полена) наличием дров в топке.

ВНИМАНИЕ! При эксплуатации печи ЗАПРЕЩАЕТСЯ

Пользоваться печью при отсутствии тяги.

Растапливать печь легковоспламеняющимися жидкостями.

Применять для топки каменный уголь.

Сушить одежду и другие сгораемые предметы на деталях печи.

Оставлять воду при отрицательной температуре в печах, имеющих бак для нагрева воды.

Применять гибкие шланги для печей с выносным баком.

Эксплуатировать печь со встроенным баком или теплообменником без воды

Обкладывать печь (кроме передней стенки) кирпичом, плиткой и т.д.

6. Гарантийное обслуживание

На печь-каменку «Вулкан» изготовителем установлен гарантийный срок – **24 месяца со дня продажи**. В течение этого срока покупатель имеет право на бесплатное устранение возникших по вине изготовителя неисправностей при условии соблюдения покупателем данной инструкции.

Гарантийное обслуживание не производится в случаях:

- утраты гарантийного талона или отсутствия в нем отметок изготовителя или торгующей организации;
- при эксплуатации печи в отопительном режиме;
- при наличии механических или химических повреждений вследствие небрежного хранения, транспортировки или эксплуатации;
- при эксплуатации банной печи в коммерческих целях.

При отсутствии отметки торгующей организации гарантийный срок исчисляется с даты выпуска печи изготовителем. По вопросам гарантийного обслуживания следует обращаться по месту приобретения печи.

Тип дверцы	
Нержавеющая сталь	
Стекло	
Чугун	
Панорама	
Тоннель стекло	

Дата выпуска:

Дата продажи:

«___» _____ 20__ г.

«___» _____ 20__ г.

Подпись:

М.П.

Подпись:

М.П.

При покупке изделия проверьте комплектность!

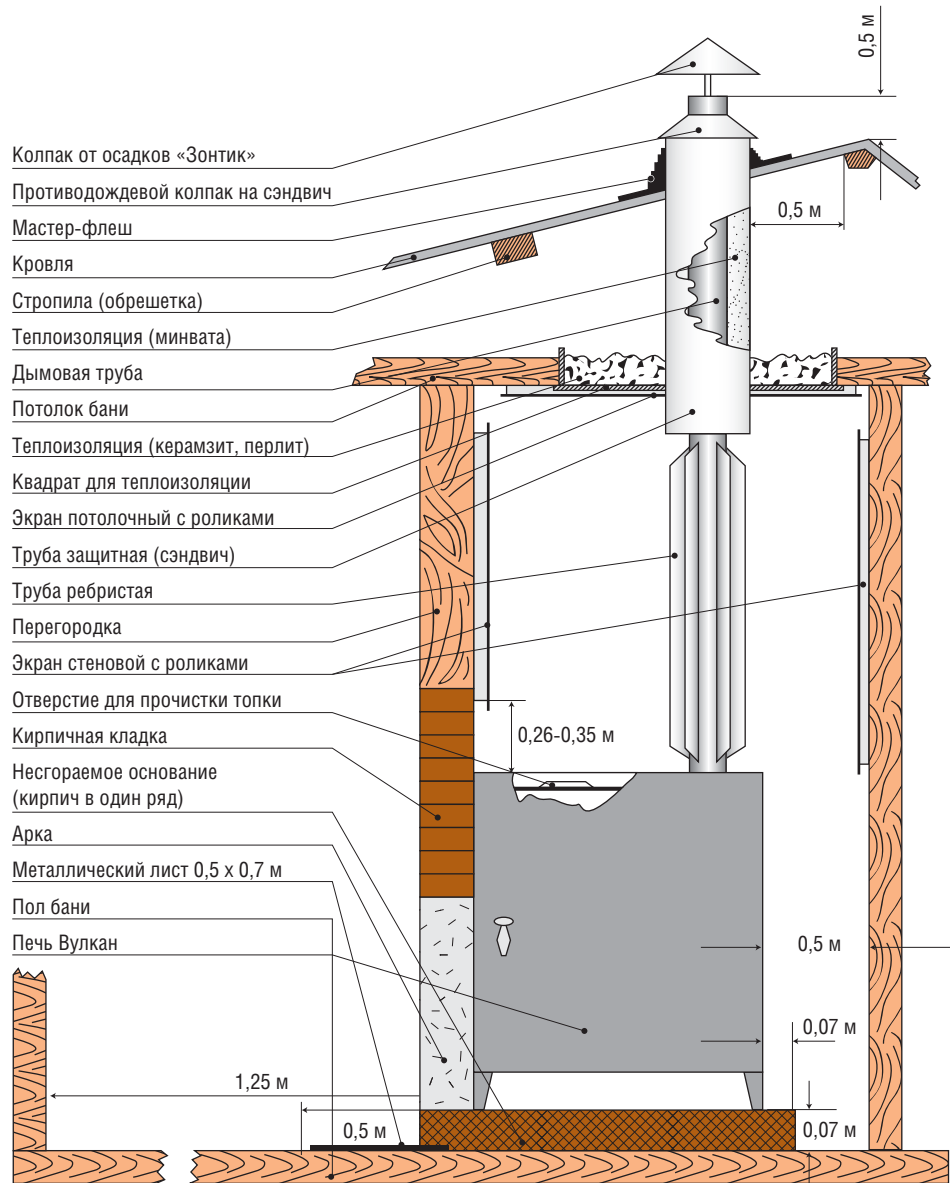


Схема монтажа и установки печи «Вулкан»

Колпак от осадков «Зонтик»

Противоливневый колпак на сэндвич

Мастер-флеш

Кровля

Стропила (обрешетка)

Теплоизоляция (минвата)

Дымовая труба

Потолок бани

Теплоизоляция (керамзит, перлит)

Квадрат для теплоизоляции

Экран потолочный с роликами

Труба защитная (сэндвич)

Труба ребристая

Перегородка

Экран стеновой с роликами

Отверстие для прочистки топки

Кирпичная кладка

Несгораемое основание
(кирпич в один ряд)

Арка

Металлический лист 0,5 x 0,7 м

Пол бани

Печь Вулкан

ДЫМОХОДЫ И АКСЕССУАРЫ ДЛЯ ПЕЧЕЙ «ВУЛКАН»



Дверца топочная с жаропрочным стеклом
242 × 230 мм
Материал – SCHOTT ROBAX



Труба ребристая
d = 114 × 3,0 мм
L = 1000, 500 мм
Материал – сталь ст3пс/сп



Дверца топочная с зеркальной накладкой
242 × 230 мм
Материал – AISI430 (нерж. зерк.)



Труба гладкая
d = 114 × 3,0 мм
L = 1000, 500, 300, 200 мм
Материал – сталь ст3пс/сп



Экран потолочный с роликами
700 × 600 × 0,6 мм
Материал – AISI430 (нерж. зерк.)



Экран стеновой с роликами
1000 × 600 × 0,6 мм
Материал – AISI430 (нерж. зерк.)



Труба коленчатая 90°
d = 114 × 3,0 мм
L = 500/500 мм, 300/300 мм
Материал – сталь ст3пс/сп



ППУ (кожух, кольцо, квадрат)
L = 950, 450 мм
Материал – сталь ст08пс

Короб (квадрат) от ППУ
550 × 550 / 450 × 450 × 90 мм,
d = 245 мм
Материал – сталь ст08пс, 1 мм



Набор для печи:
совок
ковш
кочерга



Бак (нерж.)
60 л – 500 × 505 × 250 мм
80 л – 500 × 550 × 300 мм
100 л – 500 × 600 × 350 мм
120 л – 500 × 705 × 350 мм
Материал – AISI409, 1 мм



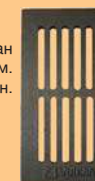
Крышка для прочистного отверстия
d = 122 мм
Материал – сталь ст3пс/сп



Колпак от осадков «Зонтик»
d = 114 × 3,0 × 205 × 200 мм
Материал – сталь ст3пс/сп



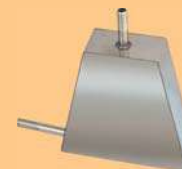
Противоливневый колпак на «сэндвич»
d = 114 × 3,0 × 270 × 205 мм
Материал – сталь ст3пс/сп



Колосник Вулкан
Размеры: 145 × 290 мм.
Материал - чугуn.



Сетка на трубу для печи Вулкан
Размеры: D = 300 × 500 × 2,0 мм
Материал (марка стали) - ст3пс/СП



Теплообменник
290 × 390 × 150 × 80 мм
Материал – сталь AISI409,
1,5 мм



Труба защитная в сборе (сэндвич)
d = 245 × 1,0 мм / 114 × 3,0 мм
L = 1000, 500 мм
Материал – сталь ст3пс/08пс,
минвата

